



En la toma 47/3 se muestran dos ángulos de los capiteles de una de las columnas secundarias que sostienen una de las terrazas. Dichos capiteles, a diferencia de los principales, muestran vestigios de una elaboración diferente, tanto en la parte escultórica como en los materiales que los conforman. Presentan deterioros superficiales y estructurales con fisuras importantes.



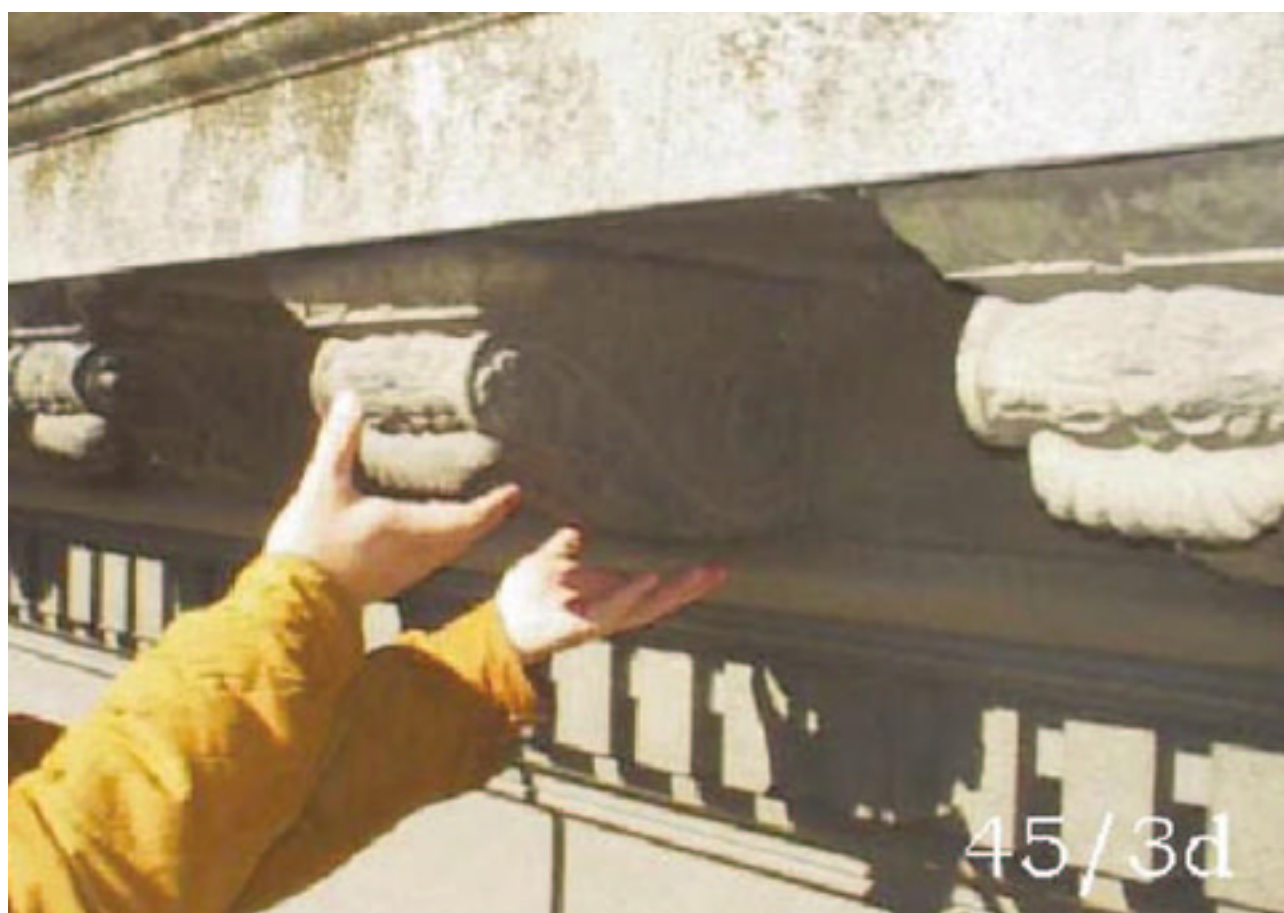


En las ocho imágenes que componen la nomenclatura 45/3 se desarrolla el estado de los modillones principales, los cuales se extienden en el cuerpo central de la fachada principal 45/3 a y 45/3b.

Las imágenes 45/3c, 45/3d, 45/3e, 45/3f, 45/3g y 45/3h muestran la peculiar técnica de anclaje que tienen dichas piezas.

El 43% de los modillones se encuentran flojos, a tal grado que con una fuerza de 1 a 3 kg se desprenden y caen, como muestra el comienzo de secuencia en 45/3d. El motivo es que están enganchados en un hierro redondo inclinado apoyado sobre dos trozos de cartón, los cuales a su vez se apoyan en una planchuela de 5 cm de ancho, dejando librado a una situación totalmente fortuita de una simple argamasa de 2 a 3 cm colocada en el contorno superior y trasero del modillón, motivo por el cual fue recomendado que a la brevedad se removieran los que presentan mayor deficiencia.













En la toma 49/3 se visualiza un craquelé con las mismas características que en las fachadas 1, 2 y 4, con aberturas de 0,2 mm pasando a dilataciones de 0,8 mm formando en su entorno bolsas de aire ubicadas donde se acentúa más profundamente el craquelé.

